

| AD 2.LFLJ | | |
|------------------|------------------|------------------|
| AD 2 LFLJ ATT 01 | AD 2 LFLJ GMC 01 | AD 2 LFLJ TXT 01 |
| AD 2 LFLJ TXT 02 | AD 2 LFLJ TXT 03 | |

ATTERRISSAGE A VUE

Visual landing

ALTIPORT/MOUNTAIN AIRFIELD
Usage restraint/Restricted use

COURCHEVEL

AD2 LFLJ ATT 01

11 MAY 06

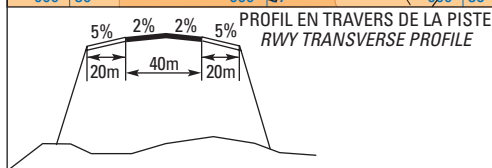
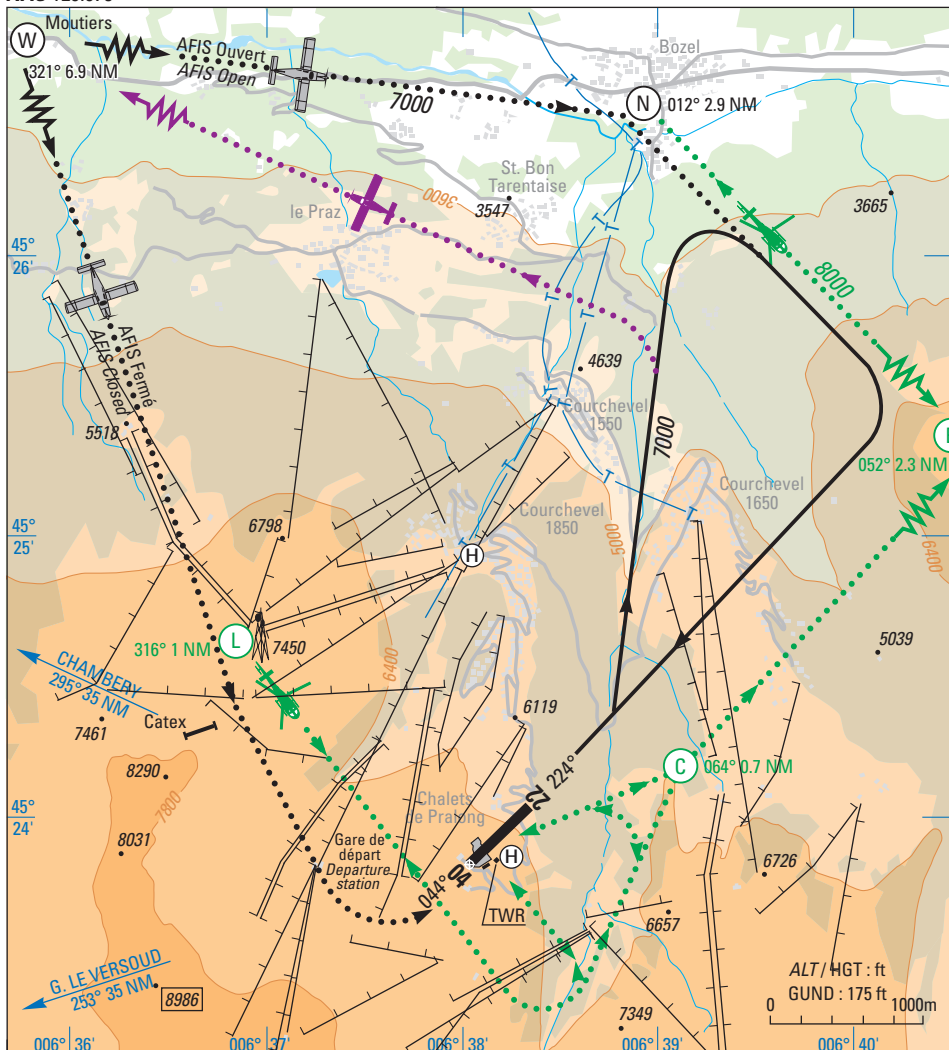


ALT SUP : 6584 (219 hPa) ALT INF : 6372 (212 hPa)
LAT : 45 23 45 N
LONG : 006 37 57 E

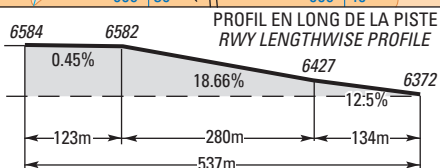
LFLJ
VAR : 0°(05)

APP : NIL TWR : NIL

AFIS 120.075

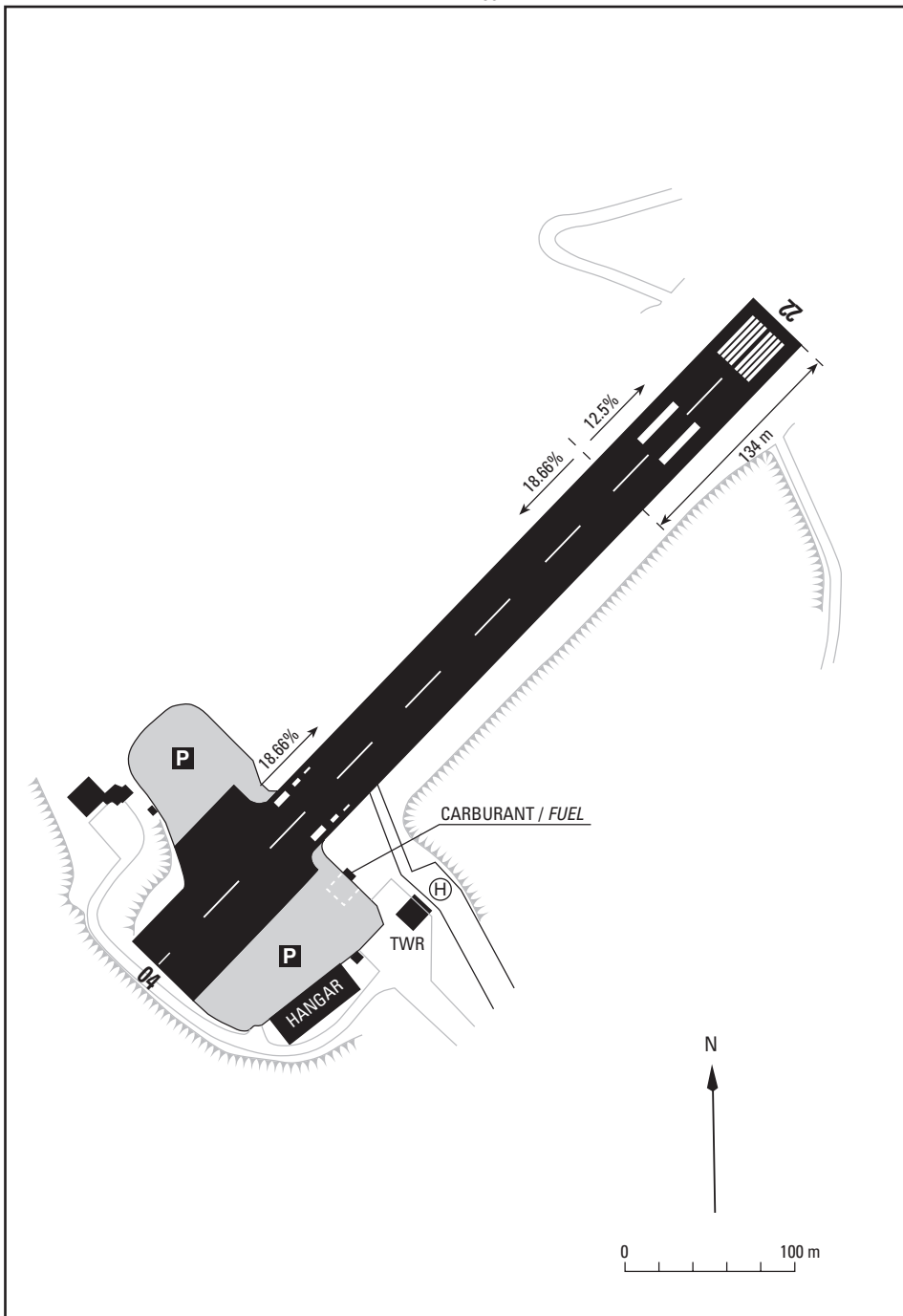


Aides lumineuses : NIL



Lighting aids : NIL

11 MAY 06



Consignes particulières / Special instructions

Conditions générales d'utilisation de l'AD

AD inutilisable hors piste et plate-forme de stationnement.

AD à caractéristiques spéciales. Les pilotes d'avions et de planeurs à dispositifs d'envol incorporés devront répondre à l'une des conditions suivantes :

1. Être titulaires de la qualification montagne Française (Cf arrêté du 31 juillet 1981).
2. Avoir été reconnus aptes à utiliser l'AD (sol non enneigé) par un instructeur habilité à dispenser l'instruction en vue de l'obtention de la qualification montagne après un test en vol qui sera consigné sur le carnet de vol. Le maintien de cette aptitude est subordonné à l'utilisation de l'altiport dans les six mois comme commandant de bord, à défaut elle devra être confirmée par un nouveau test dans les mêmes conditions.

L'AD est utilisable sans restrictions par les HEL.

Pour les avions monomoteurs exploités en transport public :

Dépôt d'un dossier auprès de la DAC Centre Est (voir GEN). Le dossier comprendra les consignes d'utilisation, les limitations, les procédures de départ et d'arrivée. Amendement du manuel d'exploitation.

Pour les avions multimoteurs :

- Exploités en privé :

Dépôt d'un dossier auprès de la DAC Centre Est (voir GEN). Le dossier comprendra les consignes d'utilisation, les limitations et les procédures de départ et arrivée et les procédures en cas de panne moteur au décollage.

- Exploités en transport public et avions à réaction :

Dépôt d'une demande d'autorisation auprès de la DAC Centre Est. Le dossier doit comprendre, outre les consignes opérationnelles, une démonstration des performances au décollage avec prise en compte de la panne moteur.

Les exploitants étrangers doivent communiquer l'autorisation de leur autorité de tutelle.

AD inutilisable hors piste et plate-forme de stationnement.

Dangers à la navigation aérienne

Présence possible de talus de neige, de hauteur importante, en bordure de piste.

Procédures et consignes particulières

Survol de la station COURCHEVEL 1850 et de MORIOND interdit.

Un tour de piste maximum autorisé par ACFT entre 1230 et 1430 locales.

AVIONS : une seule trouée d'envol RWY 04, ARR RWY 22 obligatoire.

General AD operating conditions

AD unusable out of RWY and PRKG platform.

Special characteristics AD. Airplane and motor-glider pilots must comply with one of the following conditions :

1. *To be French mountain licensed pilot (Cf arrêté of the 31th July 1981).*
2. *To have been tested in flight, able to use the AD (ground without snow), by a pilot instructor. This pilot instructor will be entitled to instruct with the view to obtain the mountain license. The flight test will be inscribed on the flight book. This capacity will be maintained if the pilot use the AD as captain in a period of six months. If not, a new test will be practised, in the same conditions.*

No restrictions of use for HEL.

For single-engined aircrafts operating to common carriage :

To deposit a file at the DAC Centre Est administration (see GEN). The file will contain the instructions of use, the limitations, the arrival and departure procedures. Note on the operation manual.

For multi-engined aircrafts :

- Operating to private carriage :

Deposit a file at the DAC Centre Est administration (see GEN). The file will contain the instructions of use, the limitations, the arrival and departure procedures, and the procedures in case of engine failure when taking off.

- Operating to common carriage and jet aircrafts :

Deposit a requesting of authorization at the DAC Centre Est administration. The file will contain the operating procedures and a demonstration of take off performances with an engine failure.

Stranger operators will report the authorization of their tutela authority.

AD unusable out of RWY and PRKG platform.

Air Navigation hazards

Very high snowdrifts can be located on the edges of the RWY.

Procedures and special instructions

Overflying the Station of COURCHEVEL 1850 and MORIOND is prohibited.

Only one traffic pattern authorized by ACFT between local times 1230 and 1430.

ACFT : Only one take off funnel RWY 04, ARR RWY 22 compulsory.

Consignes particulières / *Special instructions*

TKOF : Un avion ne décollera pas si un autre aéronef s'est annoncé en dernier virage.

Un HEL ne décollera pas route 320° depuis l'héliport, lorsqu'un avion est au décollage, ou aligné en finale pour l'atterrissage.

Respecter les circuits publiés dans la mesure du possible afin de ne pas survoler les habitations à proximité de l'AD.

ARRIVEE AVION :

AFIS ouvert, l'ARR directement en étape de base est recommandée W (Moutiers) ou N (Bozel), dernier virage et finale.

AFIS fermé W, reconnaissance verticale plate-forme (circuit non figuré sur la carte), passage basse hauteur (prise de référence altimétrique), vent arrière, dernier virage, finale.

TKOF: *An aircraft will not take off, if an other aircraft is reporting last turn.*

An HEL will not take off track 320°, from heliport, when an ACFT is taking off or in final for landing.

Comply with published circuits as far as possible in order not to overfly built up areas near to AD.

ACFT ARRIVAL

AFIS open, ARRIVAL directly base leg is recommended W (Moutiers) or N (Bozel), last turn and final approach.

AFIS closed W, recognition overhead platform (circuit not distributed on the chart), low fly-pass (set altimeter reference), down wind, last turn, final approach.

Points de compte rendu

Reporting points

| Points | Coordonnées / <i>Coordinates</i> | Noms / <i>Names</i> |
|--------|----------------------------------|---|
| W | 45°29'05"N - 006°31'43"E | Moutiers |
| N | 45°26'35"N - 006°38'50"E | Bozel |
| E | 45°25'12"N - 006°40'34"E | Croix sur la Dent du Villard <i>Cross on the Dent du Villard</i> |
| C | 45°24'04"N - 006°38'52"E | Carrière/ <i>Quarry</i> crête des Gravelles |
| L | 45°24'31"N - 006°36'53"E | Pylône "7450" arrivée des remontées mécaniques / <i>Pylon "7450" Ski lifts arrival</i> |

ARRIVEE HEL :

Point d'entrée : N, E et L. Respecter les trajectoires et altitudes publiées dans la mesure du possible.

REFERENCE ALTIMETRIQUE : QNH

AFIS ouvert : QNH fourni par COURCHEVEL Information.

AFIS fermé : Corréler le réglage altimétrique avec les observations effectuées lors du passage verticale de la plateforme.

HEL ARRIVAL:

Entry points: N, E and L. Comply with published tracks and altitudes as far as possible.

ALTIMETER SETTING: QNH

AFIS open : QNH is given by COURCHEVEL Information.

AFIS closed: Set the altimeter according to the observations when passing overhead platform.

Stationnement interdit en position alignement de TKOF.
Zone préférentielle de LDG forcé : 020°/2,7 NM/AD, au fond de vallée.

PRKG prohibited in position line up to TKOF.

Preferential crashing zone: 020°/2,7 NM/AD, at the bottom of the valley.

16 MAR 06

Informations diverses / Miscellaneous

HIV + 1HR / WIN + 1HR

Les informations de source **non DGAC** de cette rubrique sont communiquées sous toute réserve.
Non DGAC informations in this document are communicated with all reserve.

- 1 - **Situation / Location** : 2 km S Courchevel (73 - SAVOIE).
- 2 - **ATS** : AFIS - HOR annoncés par NOTAM / *HOR announced by NOTAM*
☎ 04 79 08 26 02.
- 3 - **VFR de nuit / Night VFR** : non homologué / *non homologated*.
- 4 - **Gestionnaire / Managing authority** : Mairie de St-Bon ☎ 04 79 08 24 14.
Zone hélicoptère / *HEL area* : SAF ☎ 04 79 08 00 91.
- 5 - **District Aéronautique / Aeronautical district** : RHONE ALPES.
- 6 - **BDP/BIA** : BRIA de rattachement / *Attaching BRIA* : LYON (voir / *see* GEN).
- 7 - **Préparation du vol / Flight preparation** : NIL.
- 8 - **MET** : VFR : voir / *see* GEN VAC
IFR : voir / *see* GEN IAC
STATION : NIL.
- 9 - **Douanes, Police / Customs, Police** : PPR 24 HR ☎ 04 72 82 12 01 - FAX : 04 72 82 12 02.
- ☛ 10 - **AVT** : Carburants / *Fuel* : 100 LL. HIV/WIN : HOR AFIS.
Autres saisons / *Other seasons* : O/R ACB des trois Vallées Courchevel.
- 11 - **SSLIA** : Niveau annoncé par NOTAM / *Level announced by NOTAM*.
- ☛ 12 - **Lutte aviaire / Bird control** : NIL.
- ☛ 13 - **Hangars pour aéronefs de passage / Transient aircraft hangars** :
Hangar SAF : HEL, possible PPR 24 HR SAF.
Hangar ACB : ACFT et / *and* HEL possible PPR 24 HR - AFIS.
- 14 - **Réparations / Repairs** : NIL.
- ☛ 15 - **ACB** : du Dauphiné Courchevel ☎ 04 79 08 31 23
des trois vallées Courchevel ☎ 04 79 00 20 64
SAF (Hélicoptères / *HEL*) ☎ 04 79 08 00 91.
- 16 - **Transports / Transport** : Taxis O/R, Navette Altiport Courchevel 1850 : HIV.
Taxi O/R, Shuttle Mountain Airfield Courchevel 1850 : WIN.